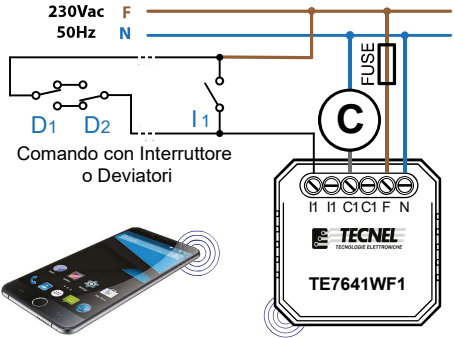


**RELE' Passo Passo WiFi 10A  $\cos\phi=1$  230Vac**  
**con comando mediante Interruttori,**  
**tramite APP WiFi**  
**e comandi vocali compatibili con**  
**Google Assistant® e Amazon Alexa®**  
**cod. TE7641WF1**

Conforme alla direttiva EMC e alla direttiva BT 

**SCHEMA DI COLLEGAMENTO Relè passo passo WiFi codice TE7641WF1**



230Vac 50Hz F N

Compatibile  
works with the Google Assistant

Compatibile  
WORKS WITH alexa

**WiFi**

**TE7641WF1**

**Ⓒ Carico comandabile dal Relè interno 10A  $\cos\phi=1$  230Vac del tipo:**

- Lampade a LED 230Vca E14 - E27 - GU10 - RS7 - ACRICHE - STRIP LED 230Vca
- Trasformatori elettronici + LED B.T. o Alogene B.T.
- Trasformatori toroidali o lineari + LED B.T. o Alogene B.T.
- Alimentatori CV STRIP LED Tensione Costante
- Drivers CC LED a Corrente Costante
- Lampade CFL compatte o Fluorescenti lineari
- Lampade Alogene e a Filamento

**DESCRIZIONE**

Codice TE7641WF1 RELE' Passo passo 10A  $\cos\phi=1$  230Vac da fondo scatola con comando tramite Interruttore, Deviatore o Invertitore e Smart APP WiFi per il comando di qualsiasi tipo di carico anche non dimmerabile sopportabile dal Relè interno. Viene mantenuto l'ultimo stato di accensione o spegnimento anche in caso di mancanza tensione (**Memoria di Stato**). Il comando del Relè passo passo WiFi può avvenire anche con **Pulsanti, questa funzione di comando con pulsanti sarà programmabile nelle impostazioni del dispositivo nella Smart APP Tuya** e sarà quindi necessario prima abbinare il dispositivo alla rete WiFi. Per aumentare la potenza del carico comandato è possibile il comando sincronizzato tramite Interruttori o via WiFi di più TE7641WF1 collegati su un carico suddiviso su più linee ma appartenenti tutti alla stessa Fase (F) e Neutro (N) di alimentazione. Alimentazione 230Vca 50Hz. Grado di protezione IP20. Dimensioni con supporto per fissaggio a parete o guida DIN 50 x 46 x 22,5mm, dimensioni senza supporto di fissaggio 46 x 46 x 18mm.

**AVVERTENZE**

Il Dispositivo WiFi funziona sulla rete WiFi 2,4GHz. Se si dispone di un Modem WiFi a doppia frequenza 2,4GHz e 5GHz, questo va settato unicamente a 2,4GHz.

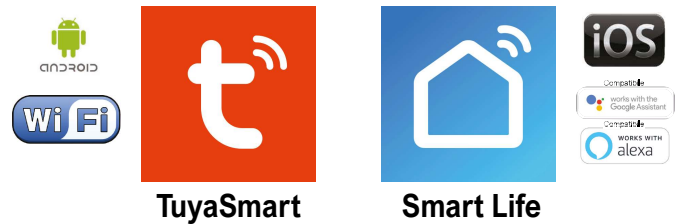
**PROTEZIONI**

A protezione sia del dispositivo elettronico che del carico va inserito un fusibile ad alto potere d'interruzione adeguato al carico o comunque alla massima potenza del contatto del Relè 10A  $\cos\phi=1$  230Vac.

**REGOLE DI INSTALLAZIONE**

L'installazione deve essere effettuata in conformità alle norme CEI vigenti. Prima di operare sull'impianto togliere tensione agendo sull'interruttore generale. Utilizzare conduttori isolati di colore giallo / verde solo per il collegamento di terra. Verificare che la sezione dei conduttori di alimentazione sia adeguata al carico alimentato e in ogni caso non inferiore a 1,5 mm<sup>2</sup>. Il Relè passo passo WiFi deve essere installato in luoghi privi di umidità e lontano da fonti di calore.

**APP WiFi :**



La famiglia di WiFi Dimmer LED e WiFi Relè passo passo LED o Tapparelle e Tende comprende 6 dispositivi così codificati: TE7632MTWF1 Dimmer LED 1 canale - TE7632MTWF2 Dimmer LED 2 canali - TE7641WF1 Relè passo passo 1 canale - TE7641WF2 Relè passo passo 2 canali - TE7641UDWF Relè passo passo Tende Tapparelle - TE750RGBWWN Dimmer STRIP LED RGBWW tutti a comando con un'unica APP TuyaSmart

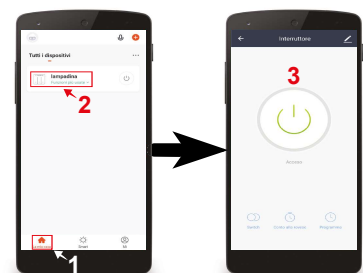
**Configurazione iniziale**

- 1) Scaricare sullo Smartphone l'APP denominata **TuyaSmart** oppure **Smart Life**
- 2) Aprire l'applicazione e registrarsi con le proprie credenziali
- 3) Premere sull'icona + (3) in alto a destra per aggiungere un Relè WiFi codice TE7641WF1
- 4) Premere **Ingegnere elettrico** (4a) e poi premere **Commuta (Wi-Fi)** (4b)
- 5) Alimentare il Relè e controllare che il LED posto sul dispositivo inizi a lampeggiare velocemente. Se ciò non avviene è indispensabile intervenire sul comando manuale del Relè WiFi con almeno 5 operazioni successive di accensione e spegnimento. A questo punto il LED sul Relè inizierà a lampeggiare velocemente
- 6) Inserire la password del proprio WiFi nell'apposito riquadro (6a) e premere **Avanti** (6b)
- 7) Sull'APP premere la scritta **Lampeggiamento rapido (0,5 secondi/1 volta)** (7)
- 8) Attendere l'avvenuta configurazione (8)
- 9) A configurazione avvenuta è possibile rinominare il Relè WiFi premendo sulla **penna** (9) posta al fianco del nome
- 10) Rinominato il Relè premere il pulsante **Salvare** (10a) per confermare il nome del Relè e poi premere **Fine** (10b) posto in basso per **concludere il processo di configurazione** (10c)



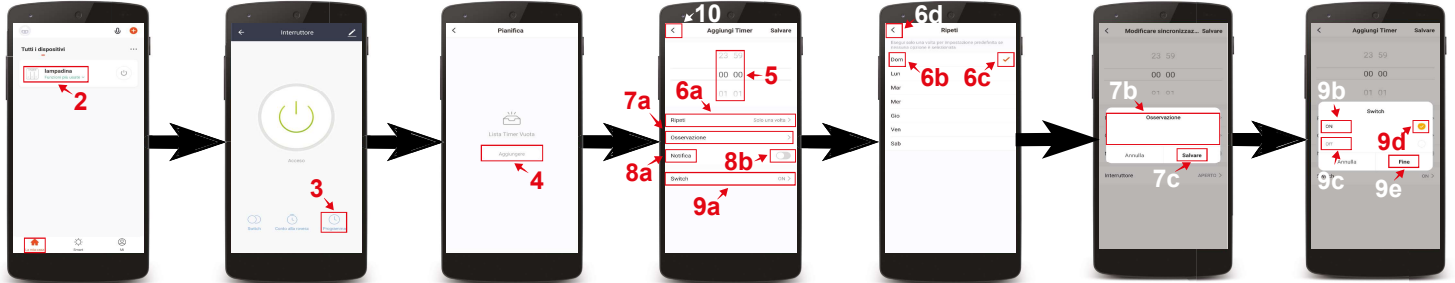
**Controllo del Relè**

Premendo sull'icona in basso a sinistra denominata **La mia casa** (1) si accede alla schermata principale dove sono elencati tutti i dispositivi precedentemente configurati. Premendo sul **nome del Relè WiFi** (2) si accede alla sua schermata di controllo. Con il **tasto centrale** (3) è possibile accendere e spegnere il Relè WiFi.



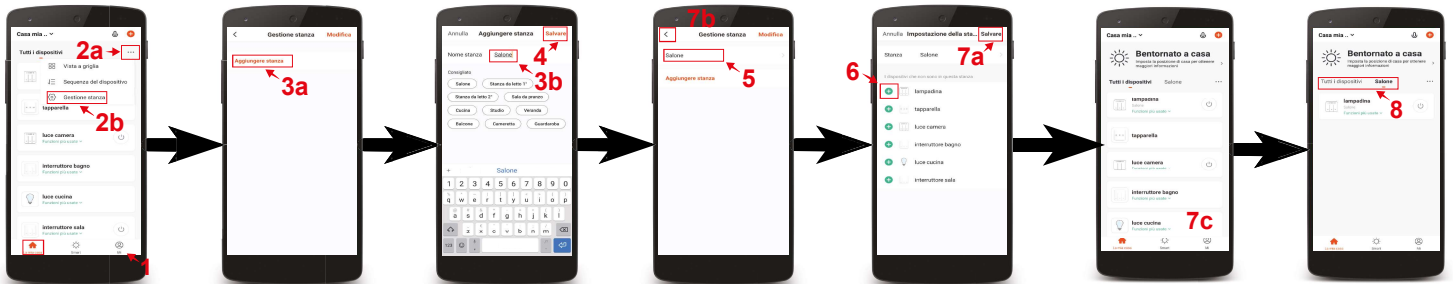
## Impostazione delle fasce orarie di accensione e spegnimento

- 1) Premere il pulsante in basso a sinistra denominato **La mia casa** (1)
- 2) Premere sul nome del Dimmer LED WiFi da configurare (2)
- 3) Premere il pulsante **Schedule** (3) posto in basso per accedere alla schermata di aggiunta degli orari
- 4) Premere il pulsante **Aggiungere** (4)
- 5) Sulla **lista a scorrimento verticale** (5) posta in alto è possibile scegliere l'orario
- 6) Premendo sul pulsante **Ripeti** (6a) è possibile scegliere i giorni in cui deve accendere o spegnere. Per selezionare i giorni bisogna premere sul **nome dei giorni scelti** (6b) e così facendo comparirà una **spunta** (6c). Per confermare la scelta premere la **freccia** posta in alto a sinistra (6d)
- 7) Nella casella **Osservazione** (7a) è possibile nominare l'orario impostato. Una volta inserito il **nome** (7b) si può salvare premendo il tasto **Salvare** (7c)
- 8) Nella casella **Notifica** (8a) è possibile attivare una notifica di conferma dell'avvenuta accensione o spegnimento. Per **attivare o disattivare la notifica** è sufficiente premere sull'icona (8b) posta a destra della scritta Notifica
- 9) Nella casella **Interruttore** (9a) è possibile programmare se a un determinato orario il Dimmer LED deve accendere **APERTO** (9b) o spegnere **VICINO** (9c) il carico collegato. Per programmare accensioni o spegnimenti si deve premere sulle scritte (9a-9b) e così facendo apparirà una **spunta** (9d) sulla destra della funzione selezionata. Per salvare la programmazione eseguita premere **Fine** (9e)
- 10) Per **salvare** la programmazione e tornare all' schermata di controllo del Dimmer si preme più volte la **freccia** (10) posta in alto a sinistra .



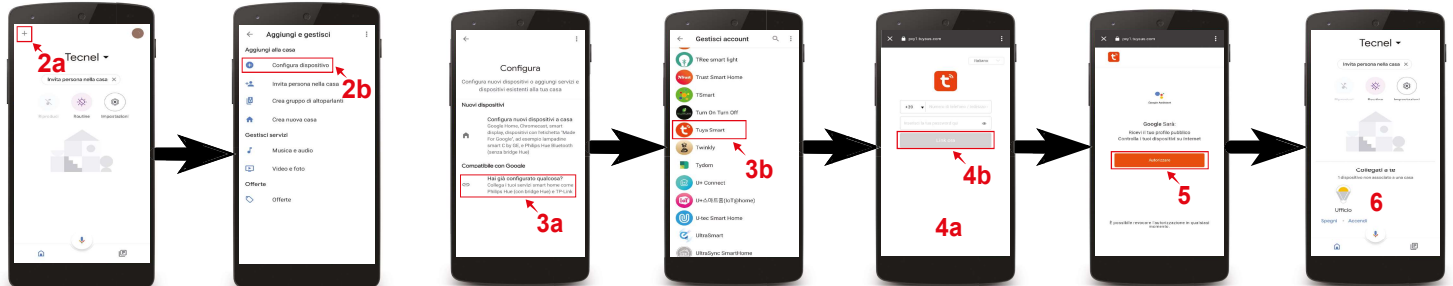
## Creazione di stanze personalizzate

- 1) Premere il pulsante in basso a sinistra denominato **La mia casa** (1)
- 2) Premere sull'**icona con tre puntini** (2a) in alto a destra e premere **Gestione stanza** (2b)
- 3) Premere **Aggiungere stanza** (3a) e poi **nominare la stanza** (3b)
- 4) Una volta nominata premere la scritta **Salvare** (4) posta in alto a destra per confermare la creazione della stanza
- 5) Successivamente premere sul **nome della stanza** appena creata (5) per aggiungerci i dispositivi precedentemente configurati
- 6) Per aggiungere questi dispositivi alla stanza premere il **pulsante +** (6) posto vicino al dispositivo desiderato
- 7) Una volta aggiunti i dispositivi preferiti premere la scritta **Salvare** (7a) in alto a destra e poi premere la **freccia** (7b) posta in alto a sinistra per tornare alla **schermata principale** (7c)
- 8) Per richiamare le varie stanze consultare **lista delle stanze** (8) posta in alto. Scorrendo da destra verso sinistra e viceversa appaiono nella lista i nomi di tutte le stanze create. Digitando sul nome desiderato si richiama la stanza completa dei dispositivi precedentemente aggiunti



## Configurazione Dimmer codice TE7641WF1 compatibile con assistente vocale Google Assistant

- 1) Installare e aprire l'APP Home di google
- 2) Premere il pulsante **+** (2a) posto in alto a sinistra e premere **configura dispositivo** (2b)
- 3) Premere **Hai già configurato qualcosa?** (3a) per far apparire una lista di servizi e successivamente scorrere sulla lista cercando e selezionando il servizio **Tuya Smart** (3b)
- 4) Inserire le credenziali del proprio account dell'APP **TuyaSmart** (4a) e premere **Link ora** (4b)
- 5) Premere **Autorizzare** (5)
- 6) A questo punto l'Assistente Vocale è configurato e pronto a ricevere i comandi vocali di controllo del Relè passo passo WiFi (6)



## Configurazione Relè Passo-Passo codice TE7641WF1 compatibile con assistente vocale Alexa

- 1) Installare e aprire l'APP Amazon Alexa
- 2) Premere l'**icona formata da tre linee** (2a) posta in basso a destra e premere **Skill e giochi** (2b)
- 3) Premendo l'**icona della lente** (3a) posta in alto a destra cercare la Skill **Tuya Smart** (3b), selezionarla e premere **Abilita all'uso** (3c)
- 4) Se richiesto inserire le credenziali del proprio account dell'APP **Tuya Smart** e premere **Accetta e collega** (4)
- 5) Una volta confermato chiudere la finestra premendo **Chiudi** (5)
- 6) A questo punto l'Assistente Vocale è configurato e pronto a ricevere i comandi vocali di controllo del Relè passo-passo Wi-Fi

